

CHAMBERLAIN®



ARQ™ UNIVERSAL REMOTE CONTROL

MODELS TM100 AND TM110

Activate up to three products, such as a garage door opener, MyQ® light controls, or gate operator with your ARQ™ Universal Remote Control. Each button must be programmed separately.



Read instructions thoroughly BEFORE beginning. If using the remote control with residential door openers, the remote control must be used only with door openers manufactured after 1993 that utilize photoelectric sensors. The photoelectric sensors are always located on or near the bottom of the door track.

COMPATIBILITY

Compatible with most garage door openers manufactured by Chamberlain®, LiftMaster®, Sears Craftsman®, Garage Master®, Genie®, Linear®, Stanley®, Overhead Door®, Wayne Dalton®, Moore-O-Matic®, Do-It®, Master Mechanic®, Raynor®, True Value®, Xtreme Garage™, and Sommer®. For a complete list of compatible products, go to <http://arq.chamberlain.com>.

PRODUCTS WITH SWITCHES

The following instructions are for general programming. If your product has switches instead of a Program/LEARN button, an App is required for programming. Download the ARQ™ Universal Remote Control app from the App Store® or Google Play™ store and follow the instructions in the app.



ONLINE INSTRUCTIONS AND HOW-TO-VIDEOS

Go to <http://arq.chamberlain.com> for additional instructions and How-to-Videos. Instructions are provided online for the following:

- Genie® / Genie® Intellicode® 2
- Overhead Door®
- Linear®
- MyQ® light control
- Gate operators
- Remote control replacement instructions

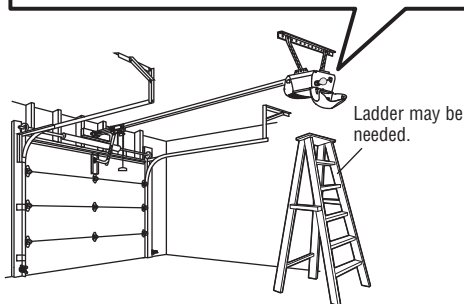
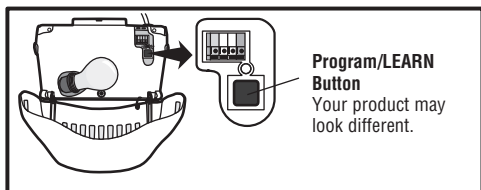
WARNING

To prevent possible **SERIOUS INJURY** or **DEATH** from a moving door:

- **ALWAYS** keep remote controls out of reach of children. **NEVER** permit children to operate, or play with remote control transmitters.
- Activate door **ONLY** when it can be seen clearly, is properly adjusted and there are no obstructions to door travel.
- **ALWAYS** keep door in sight until completely closed. **NEVER** permit anyone to cross path of moving door.

BEFORE YOU BEGIN

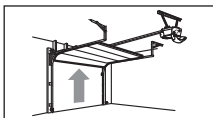
Locate the Program/LEARN button on your garage door opener (typically located on the back or side panel).



IMPORTANT: The remote control will activate your door during programming. Ensure door area is clear of ALL obstructions.

PROGRAMMING

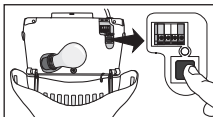
- 1** Open garage door.



- 2** *(In car):* Press and hold the outer buttons on the remote control until the green LED stays solid (3-5 seconds).



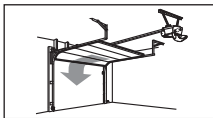
- 3** *(In garage):* Press and release the Program/LEARN button on the garage door opener.



- 4** *(In car):* Press and release the button **twice** that you would like to program.



- 5** **Wait** until the garage door begins to close (up to 60 seconds).

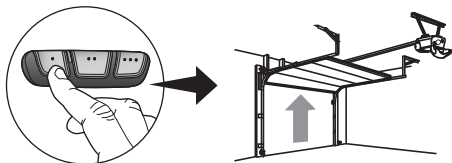


- 6** **Immediately** press and release any button on the remote control (within 3 seconds of the door moving).



TEST

Test the remote control by pressing the button you programmed in step 4. If the door does not move, repeat the programming steps or go to <http://arq.chamberlain.com> for additional instructions.



BATTERY

WARNING

To prevent possible **SERIOUS INJURY** or **DEATH**:

- DO NOT use a visibly damaged remote control battery.
- DO NOT attempt to repair the remote control or battery.
- If battery is swallowed, immediately notify doctor.

To reduce risk of fire, explosion or chemical burn:

- DO NOT recharge, disassemble, heat above 212°F (100°C) or incinerate.

The remote control contains a Lithium battery that is not serviceable or replaceable. Dispose of remote control properly.

WARRANTY

ONE YEAR LIMITED WARRANTY

The Chamberlain Group, Inc warrants to the first consumer purchaser of this product that it is free from defect in materials and/or workmanship for a period of 1 year from the date of purchase.

Brand: Chamberlain

Model: TM100/TM110

Description: ARQ™ Universal Remote Control

Electrical Rating: 3 VDC, 50mA, 150mW

Battery: Lithium Metal, 3.0 VDC, 1650mAh, 2.0V dropout
voltage, <0.1µA idle/base current

Country of Origin: Mexico

IFT #: RCPCHTM17-0182

IFT #: RCPCHTM17-0182-A1

NOTICE: To comply with FCC and/or Industry Canada (IC) rules, adjustment or modifications of this transceiver are prohibited. THERE ARE NO USER SERVICEABLE PARTS.

This device complies with Part 15 of the FCC rules and IC RSS-210.

Operation is subject to the following two conditions: (1) this device may not cause harmful interference, and (2) this device must accept any interference received, including interference that may cause undesired operation.

This device must be installed in a way where a minimum 8" (20 cm) distance is maintained between users/bystanders and device.



Need Help?

Go to <http://arq.chamberlain.com>

All trade names used herein are trademarks of
respective manufacturers listed.

App Store is a service mark of Apple Inc.

Google Play is a trademark of Google Inc.

© 2018, The Chamberlain Group, Inc.

All Rights Reserved

114A4875G

CHAMBERLAIN®



TÉLÉCOMMANDE UNIVERSELLE ARQ™

MODÈLES TM100 ET TM110

Activez jusqu'à trois produits, comme un ouvre-porte de garage, des commandes d'éclairage MyQ® ou un actionneur de barrière avec votre télécommande universelle ARQ™. Chaque bouton doit être programmé séparément.



Bien lire les instructions AVANT de commencer.

Lors de l'utilisation remote control avec des ouvre-portes de garage résidentiels, celle-ci ne doit être utilisée qu'avec des ouvre-portes de garage fabriqués après 1993 et qui fonctionnent avec des capteurs photoélectriques. Les capteurs photoélectriques sont toujours situés sur la partie inférieure du guide de la porte ou à proximité de cette partie.

COMPATIBILITÉ

Compatible avec la plupart des ouvre-portes de garage fabriqués par Chamberlain®, LiftMaster®, Sears Craftsman®, Garage Master®, Genie®, Linear®, Stanley®, Overhead Door®, Wayne Dalton®, Moore-O-Matic®, Do-It®, Master Mechanic®, Raynor®, True Value®, Xtreme Garage™, et Sommer®. Pour une liste complète des produits compatibles, aller à <http://arq.chamberlain.com>.

PRODUITS AVEC COMMUTATEURS

Les instructions suivantes s'appliquent à la programmation générale. Si votre produit est muni de commutateurs au lieu d'un bouton de programmation ou d'apprentissage, une application est nécessaire pour effectuer la programmation.

Télécharger l'application Télécommande Universelle ARQ™ de l'App Store® ou de Google Play™ et suivre les instructions dans l'application.



INSTRUCTIONS ET VIDÉOS PRATIQUES EN LIGNE

Aller à <http://arq.chamberlain.com> pour des instructions et des vidéos pratiques supplémentaires. Des instructions sont fournies en ligne pour les dispositifs suivants :

- Genie® / Genie®
- Intellicode® 2
- Overhead Door®
- Linear®
- Commande d'éclairage MyQ®
- Actionneurs de barrière
- Instructions de remplacement de télécommande

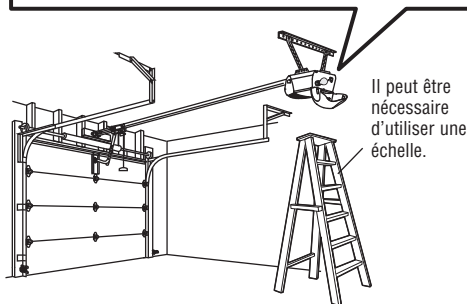
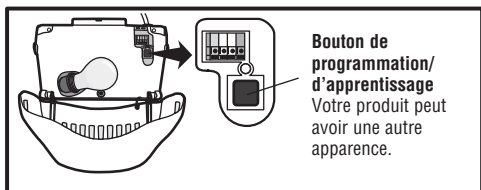
AVERTISSEMENT

Pour prévenir d'éventuelles BLESSURES GRAVES ou LA MORT dues à un portail ou une porte de garage en mouvement :

- Garder EN TOUT TEMPS la télécommande hors de portée des enfants. Ne JAMAIS permettre à un enfant de faire fonctionner ou de jouer avec une télécommande.
- Actionner le portail ou la porte UNIQUEMENT lorsqu'il ou elle est clairement visible, correctement réglé(e) et libre de toute entrave lorsqu'il ou elle est en mouvement.
- Garder TOUJOURS le portail ou la porte en vue jusqu'à la fermeture complète. Ne JAMAIS permettre à quiconque de passer lorsqu'un portail ou une porte est en mouvement.

AVANT DE COMMENCER

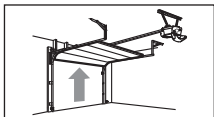
Trouver le bouton de programmation/d'apprentissage sur votre ouvre-porte de garage (situé en général sur le panneau arrière ou latéral).



IMPORTANT : La télécommande activera votre porte pendant sa programmation. S'assurer que la zone de la porte est libre de TOUTE obstruction.

PROGRAMMATION

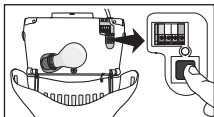
- 1** Ouvrir la porte de garage.



- 2** *(Dans l'auto)* : Enfoncer et tenir les boutons extérieurs sur la télécommande jusqu'à ce que la DEL verte s'allume en continu (3 à 5 secondes).



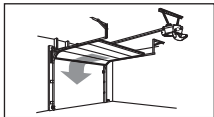
- 3** *(Dans le garage)* : Enfoncer et relâcher le bouton de programmation/d'apprentissage sur l'ouvre-porte de garage.



- 4** *(Dans l'auto)* : Enfoncer et relâcher **deux fois** le bouton que vous souhaitez programmer.



- 5** **Attendre** que la porte de garage commence à se fermer (jusqu'à 60 secondes).

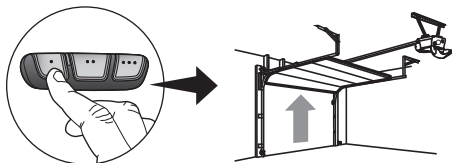


- 6** **Immédiatement** n'importe quel bouton de la télécommande (dans les 3 secondes suivant le mouvement de la porte).



ESSAI

Tester la télécommande en appuyant sur le bouton programmé à l'étape 4. Si la porte ne commence pas à bouger, répéter les étapes de programmation ou aller à <http://arq.chamberlain.com> pour des instructions supplémentaires.



PILE

AVERTISSEMENT

Pour éviter des BLESSURES GRAVES, VOIRE MORTELLES :

- NE PAS utiliser une pile de télécommande visiblement endommagée.
 - NE PAS tenter de réparer la télécommande ou la pile.
 - Si une pile est avalée, aviser un médecin immédiatement.
- Pour réduire le risque d'incendie, d'explosion ou de brûlure chimique :
- NE PAS la recharger, la démonter, la chauffer à plus de 100 °C (212 °F) ou l'incinérer.

La télécommande contient une pile au Lithium qui n'est pas remplaçable ni réparable. Jeter la télécommande de manière appropriée.

GARANTIE

GARANTIE LIMITÉE D'UN AN

La société Chamberlain Group, Inc. garantit à l'acheteur initial que le produit est exempt de tout défaut de matériaux ou de fabrication pendant une période d'un an à compter de la date d'achat.

Marque : Chamberlain

Modèle : TM100/TM110

Description : Télécommande Universelle ARQ™

Caractéristiques électriques : 3 V c. c., 50 mA, 150 mW

Pile : Lithium métallique, 3,0 V c. c., 1 650 mAh, tension de
désexcitation de 2,0 V, courant de repos/base <0,1 µA

Pays d'origine : Mexique

IFT #: RCPCHTM17-0182

IFT #: RCPCHTM17-0182-A1

AVIS: Les règles de la FCC et/ou d'Industrie Canada (IC) interdisent tout ajustement ou toute modification de ce récepteur. IL N'EXISTE AUCUNE PIÈCE SUSCEPTIBLE D'ÊTRE ENTRETENUE PAR L'UTILISATEUR.

Cet appareil est conforme aux dispositions de la partie 15 du règlement de la FCC et de l'norme IC RSS-210. Son utilisation est assujettie aux deux conditions suivantes: (1) ce dispositif ne peut causer des interférences nuisibles, et (2) ce dispositif doit accepter toute interférence reçue, y compris une interférence pouvant causer un fonctionnement non souhaité.

Cet appareil doit être installé de manière à laisser une distance d'au moins 20 cm (8 po) entre celui-ci et l'utilisateur ou toute personne.



Besoin d'aide?

Aller à <http://arq.chamberlain.com>

Toutes les appellations commerciales ici utilisées sont
les marques déposées des fabricants représentés.

App Store est une marque de service d'Apple Inc.

Google Play est une marque de commerce de Google Inc.

© 2018, The Chamberlain Group, Inc.

Tous droits réservés

114A4875G