

SPECIFICATIONS

Output Rating.....5 Amps 28VAC or DC Max.
 Power18V to 35V, @ 30ma
 RF Frequency390MHz

If the power is other than shown in specifications, Accessory Transformer Model 95 is required. Model 86 Coaxial Cable Kit is also available.

Accessory Transmitters — Series 50, 60 and 80.

⚠ WARNING

Children operating or playing with a garage door opener can injure themselves and others. The garage door could close and cause serious injury or death. Do not allow children to operate the door control push button or the remote control transmitters.

Install receiver (and all door control push buttons) out of the reach of children and away from all moving parts of the door and door hardware, *but where the garage door is visible.*

This radio receiver incorporates constant closure contacts, and thus use on residential operators incorporating fail-safe infra-red sensors is prohibited

Disconnect power to opener(s) before installing receiver.

Garage door opener #1 (without transformer)

Refer to Figure 1 for wiring connections:

Connect 2-conductor bell wire (not supplied) to receiver terminal screws 3 and 4, and to the opener terminal screws used for the wall push button.

Also, connect bell wire to receiver terminal 2 and opener terminal screw 3; use a jumper wire to connect receiver terminals 1 and 3.

Garage door opener #1 (with transformer 95)

Refer to Figure 2 for wiring connections:

Connect bell wire to receiver terminal screws 1 and 2, and to transformer terminals. Also, connect bell wire (not supplied) to receiver terminal screws 3 and 4, and to opener terminal screws used for wall push button.

Garage door opener #2: Connect white and white/red bell wire from the receiver to the opener terminal screws used for the wall button.

Use a screwdriver to pry open the receiver cover, Figure 3.

Re-connect power to the opener and the accessory transformer, if used.

- Follow code switch remote control instructions, if applicable.
- Select a remote push button to operate opener #1.
- Press and *hold* the selected remote button. Then press and release the "smart" button labeled "A" on the receiver. The adjacent indicator light will FLASH.
- Release the remote push button. Opener #1 will now operate when the selected remote control push button is pressed.

Repeat the procedure, using "smart" button "B", with the other remote push button to program the second opener

Note: If a remote control push button is not pressed within 30 seconds, indicator light adjacent to selected "smart" button will turn OFF. In that case, repeat the programming.

**FOR SERVICE DIAL OUR TOLL-FREE NUMBER:
 1-800-528-2806**

LiftMaster 2-Channel Universal Receiver Model 422LM OWNER'S MANUAL

To comply with FCC/IC rules, adjustment or modification of receiver and/or transmitter is prohibited, except for changing the code setting or replacing the battery. THERE ARE NO USER SERVICEABLE PARTS.

Universal receiver Model 422LM can be used to operate two residential garage door openers or entryways with Model Series 60 code switch remote controls having red indicator lights, and up to four Model Series 80 "Smart" remote controls with green indicator lights.

In general, *code switch* remote controls are used when several persons are operating the same device. The code switches must be set to matching positions in *all* remote controls used to operate the same receiver. (Refer to the instructions included with Series 60 and 80 remote controls).

Both the receiver and the antenna use TV **Type F** coaxial connectors. The antenna can be plugged directly onto the receiver or mounted to a bracket and connected to the receiver with Model 86 Coaxial Cable Kit, if you need more range.

Select a location for the receiver which allows access to the terminals and space for the antenna (as far from metal structures as possible and preferably with the antenna in an upright position). Fasten the receiver securely with screws through the two holes provided in the cover flanges.

Figure 1

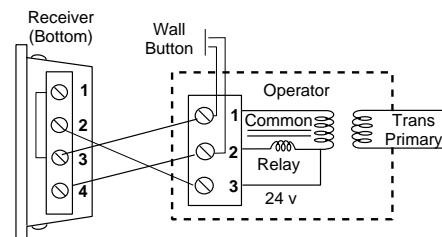


Figure 2

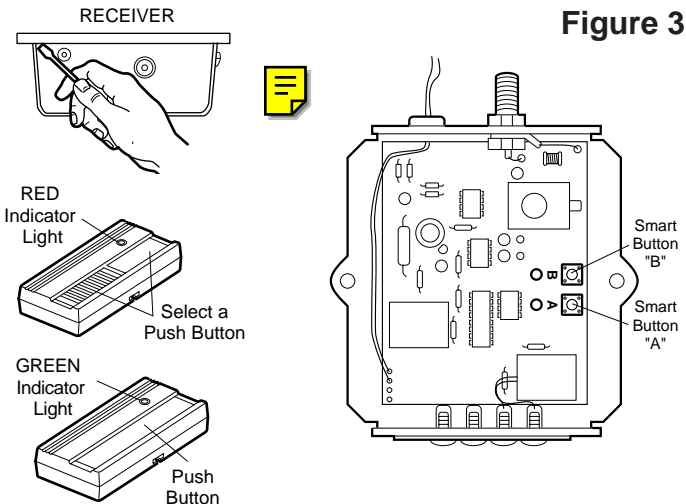
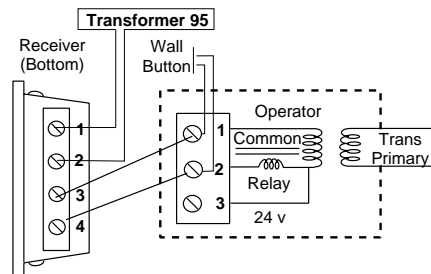


Figure 3

SPÉCIFICATIONS

Puissance5 Ampères 28 V AC ou DC Max.
Tension18 à 35 V, à 30 mA
Fréquence Radio390 MHz

Si la tension est différente que celle indiquée dans les spécifications, un Transformateur Accessoire de Modèle 95 est requis. Un nécessaire de Câble Coaxial de Modèle 86 est également disponible.

Émetteurs Accessoires - Séries 50,60 et 80



AVERTISSEMENT

Les enfants faisant fonctionner ou jouant avec un ouvre-porte de garage peuvent se blesser ou blesser d'autres personnes. La porte de garage pourrait se fermer et entraîner de sérieuses blessures ou la mort. Ne pas laisser les enfants se servir du bouton-poussoir de commande de porte ou des commandes à distance.

Installer le récepteur (ainsi que tous les bouton-poussoirs de commande de porte) hors de portée des enfants et loin de toute pièce de porte en mouvement, *mais là où la porte de garage est visible*.

Ce récepteur radio contient des contacts à fermeture permanente et de ce fait, son utilisation avec des ouvre-portes résidentiels munis de cellules infra-rouges anti-défaillance est interdite.

Débrancher le courant à l'ouvre-porte avant d'installer le récepteur.

Ouvre-porte n°1 (Sans transformateur)

Se référer à la figure 1 pour le câblage:

Brancher le fil de sonnette à 2 conducteurs (non fourni) aux vis de bornes 3 et 4 du récepteur, et aux vis de bornes de l'ouvre-porte destinées au bouton-poussoir mural.

Brancher également le fil de sonnette à la borne 2 du récepteur et à la vis de borne 3 de l'ouvre-porte; faire un pont entre les bornes 1 et 3 du récepteur.

Ouvre-porte n°1 (Avec transformateur 95)

Se référer à la figure 2 pour le câblage:

Brancher le fil de sonnette aux vis de bornes 1 et 2 du récepteur, et aux bornes du transformateur. Brancher également le fil de sonnette (non fourni) aux vis de bornes 3 et 4 du récepteur, et aux vis de bornes de l'ouvre-porte destinées au bouton-poussoir mural.

Ouvre-porte n°2: Brancher le fil de sonnette blanc et rouge/blanc du récepteur aux vis de bornes de l'ouvre-porte destinées au bouton-poussoir mural.

A l'aide d'un tournevis, soulever le couvercle du récepteur, Figure 3.

Rebrancher le courant à l'ouvre-porte et au transformateur accessoire, s'il est utilisé.

- Suivre les instructions de la télécommande à code interrupteurs si besoin.
- Choisir un bouton-poussoir de la télécommande pour l'opération de l'ouvre-porte n°1.
- Appuyer et *maintenir* le bouton de télécommande choisi. Ensuite appuyer puis relâcher le bouton "Smart" désigné "A" sur le récepteur. La lampe témoin adjacente CLIGNOTERA.
- Relâcher le bouton-poussoir de la télécommande. L'ouvre-porte n°1 fonctionnera désormais lorsque le bouton-poussoir de la télécommande choisi est appuyé.

Répéter le procédé, se servant du bouton "Smart" "B" pour l'autre bouton-poussoir de télécommande afin de programmer le deuxième ouvre-porte.

Remarque: si un bouton-poussoir de télécommande n'est pas appuyé dans les 30 secondes, la lampe témoin adjacente au bouton "Smart" choisi s'éteindra. Si c'est le cas, répéter la programmation.

**POUR LE SERVICE PRIÈRE DE COMPOSER NOTRE
NUMÉRO SANS FRAIS: 1-800-654-4736**

Récepteur Universel LiftMaster à 2 canaux

Modèle 422LM

MANUEL D'UTILISATION

Les règlements du ministère des Télécommunications interdisent le réglage ou la modification des circuits des émetteurs et des récepteurs, sauf lorsqu'il s'agit de remplacer la pile de l'émetteur. ACCUNE PIÈCE N'EST RÉPARABLE PAR L'UTILISATEUR.

Le récepteur universel de modèle 422LM peut être utilisé pour commander deux ouvre-portes de garage ou portes d'entrée résidentiels avec des télécommandes à code interrupteurs de modèle de série 60 ayant des lampes témoins rouges, et jusqu'à quatre télécommandes "Smart" de modèle de série 80 avec des lampes témoins vertes.

En général, les télécommandes à code *interrupteurs* sont utilisées lorsque *plusieurs* personnes se servent du même appareil. Les interrupteurs de code doivent être réglés à des positions identiques pour *toutes* les télécommandes qui contrôlent le même récepteur. (*Se référer aux instructions qui accompagnent les télécommandes de séries 60 et 80*).

Le récepteur et l'antenne utilisent des raccords TV de type F. L'antenne peut être branchée directement dans le récepteur ou bien montée sur un support et branchée au récepteur avec le nécessaire de Câble Coaxial de Modèle 86, si l'on veut plus de portée.

Choisir un endroit pour le récepteur permettant l'accès aux bornes et de la place pour l'antenne (aussi loin que possible de toute structure en métal et de préférence avec l'antenne en position verticale). Attacher le récepteur solidement à l'aide de vis au travers des deux trous de la bride du boîtier.

Figure 1

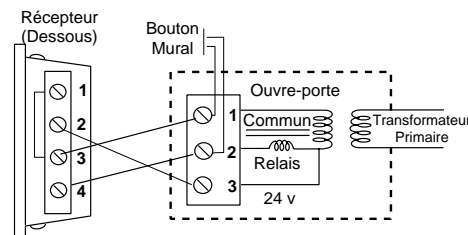


Figure 2

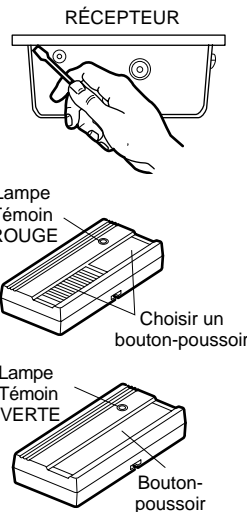
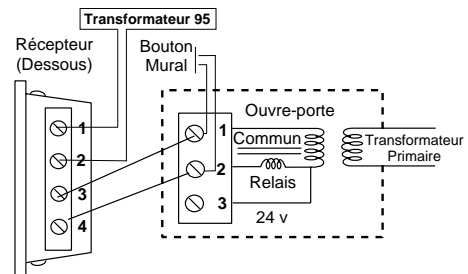


Figure 3

